

25-1

Městský úřad Rajhrad, stavební úřad I. stupně

Masarykova 32, 664 61 Rajhrad, tel.: 547 426 820;

e-mail: achroma@rajhrad.cz; http://www.rajhrad.cz; ID datové schránky: rrebbtj

V Rajhradě 06.06.2022

č. j.: MěRaj/1224/2022/Ca-7
sp. zn.: MěRaj/1224/2022/Ca
vyřizuje: Ing. A. Chromá, Ph.D.
tel: 547 426 820

MĚSTSKÝ ÚŘAD RAJHRAD
stavební úřad I. stupně
~~rozhodnutí nabylo právní moci~~
12-07-2022

vypraveno dne:

• dle rozdělovníku:

ROZHODNUTÍ

Městský úřad Rajhrad, stavební úřad I. stupně (dále jen „stavební úřad“), jako stavební úřad příslušný podle ustanovení § 13 odst. 1 písm. e) zákona č. 183/2006 Sb., o územním plánování a stavebním řádu, ve znění pozdějších předpisů (dále jen „stavební zákon“), ve společném územním a stavebním řízení posoudil podle ustanovení § 94j až § 94p stavebního zákona žádost o vydání společného územního rozhodnutí a stavebního povolení na stavbu „Regenerace veřejného prostranství, Holasice“ (dále také „stavební záměr“) na pozemcích p. č. 92/1 (ostatní plocha), 182 (ostatní plocha), 281/1 (ostatní plocha) a 239/2 (ostatní plocha) všechny v k. ú. Holasice, kterou dne 06.04.2022 podala Obec Holasice (IČ 004 88 143), se sídlem Václavská 29, 664 61 Holasice (dále jen „stavebník“), a na základě tohoto posouzení **schvaluje** podle ustanovení § 94p stavebního zákona

společné povolení

výše uvedeného stavebního záměru na pozemcích p. č. 92/1 (ostatní plocha), 182 (ostatní plocha), 281/1 (ostatní plocha) a 239/2 (ostatní plocha) všechny v k. ú. Holasice.

Účastník řízení podle ustanovení § 27 odst. 1 zákona č. 500/2004 Sb., správní řád, ve znění pozdějších předpisů (dále jen „správní řád“):

Obec Holasice (IČ 004 88 143), se sídlem Václavská 29, 664 61 Holasice

Stavební záměr obsahuje:

1. etapa: regenerace prostoru za pomníkem Rudé armády – pozemek p. č. 92/1 (ostatní plocha) k. ú. Holasice
2. etapa: regenerace prostoru před obchodem a rodinnými domy – pozemek p. č. 182 (ostatní plocha) k. ú. Holasice

Stručný popis stavebního záměru:

1. etapa: regenerace prostoru za pomníkem Rudé armády (dále také „etapa 1“). Projektová dokumentace navrhuje využití plochy za stávajícím památkem Rudé armády jako zónu relaxace a oddechu, kde jsou navrženy prvky pro sportovní využití doplněné altánem a

zelení. Architektonickým záměrem je vytvoření přírodního prostředí s využitím prvků zahrady, architektury s důrazem kladeným na přírodní materiály doplněné sportovními aktivitami. Altán bude kruhového půdorysného tvaru o průměru 6,30 m. Výška střechy altánu bude +2,400 m nad ±0,000 (±0,000 = 201,900 m n. m.).

Založení altánu bude na základovém pasu z prostého betonu. Obvodová zeď altánu bude z kamene. Dřevěný sloup uprostřed altánu bude založen na betonové základové patce o rozměru 800 x 800 mm. Obvodové sloupy altánu budou založeny na betonových základových patkách o rozměru 600 x 600 mm. Střecha altánu bude ve tvaru jehlanu s plechovou krytinou. Etapa 1 bude přístupná z chodníku dvěma vstupy. Jedná se o cestu s mlatovou povrchovou úpravou a schodiště se stupni z dřevěné palisády.

V rámci etapy 1 je navrženo i workoutové hřiště, které je od památníku odděleno linií keřů. Na workout navazuje plocha, kde jsou umístěny venkovní posilovací prvky – 8 ks. Dopadová plocha u posilovacích prvků je navržena z recyklované gumy červené barvy zapuštěné do zeminy v tl. 30 mm. Půdorysný tvar dopadové plochy je elipsa o délce hlavní osy 27,545 a délce vedlejší osy 3,730 m.

V části prostoru směrem k železniční trati jsou navrženy sadové úpravy a výsadba. Součástí etapy 1 budou také odpadkové koše, lavičky a nástěnka.

2. etapa: regenerace prostoru před obchodem a rodinnými domy (dále také „etapa 2“).

Etapa 2 je navrhována jako prostor sloužící veřejnosti. Prostor před obchodem je navržen tak, aby umožňoval přístup do obchodu z různých směrů a zároveň vytvářel centrální část umožňující seikávání občanů.

V rámci etapy 2 budou provedeny bourací práce, kdy v předprostoru obchodu budou odstraněny stávající dlažby a obrubníky; stávající nástěnky; odpadkové koše a stávající mobiliář; stávající odfuky; stávající kašna; stávající betonová zídka a budou pokáceny stávající borovice popř. další stromy a keře a bude provedeno přesunutí stávající poštovní schránky. V předprostoru rodinných domů budou odstraněny stávající dlažby a obrubníky; stávající beton tvořící okapový chodník; stávající opěrná zídka; stávající venkovní odpadkový koš a bude provedeno přesunutí stávající poštovní schránky.

V rámci etapy 2 v prostoru před rodinnými domy je navržena především oprava povrchů stávajících příjezdových cest a mezi nimi parkové úpravy.

Hlavními materiály, které se uplatňují ve 2. etapě jsou především zeleň (jsou navrženy nové stromy, keře, květinové záhony a zatravněné plochy) a nové dlažby včetně nového venkovního mobiliáře.

Vymezení území dotčeného vlivy stavby:

Stavební záměr bude umístěn na pozemcích p. č. 92/1 (ostatní plocha), 182 (ostatní plocha), 281/1 (ostatní plocha) a 239/2 (ostatní plocha) všechny v k. ú. Holasice. Pozemky, které by mohly být ovlivněny stavbou, jsou pozemky p. č. 494/1 (ostatní plocha), 280/3 (zahrada), 281/4 (ostatní plocha), 281/2 (ostatní plocha), 279/1 (zastavěná plocha a nádvoří), 181/2 (zastavěná plocha a nádvoří), 181/1 (zastavěná plocha a nádvoří), 180 (zahrada), 178 (zastavěná plocha a nádvoří), 176 (zastavěná plocha a nádvoří), 175/1, (zahrada), 42/9 (ostatní plocha), 42/7 (ostatní plocha) a 92/10 (ostatní plocha) všechny v k. ú. Holasice. Realizovaná stavba nebude mít v konečném důsledku negativní vliv na životní prostředí.

Pro umístění a provedení se stanoví podmínky:

1. Stavební záměr bude umístěn a prováděn na pozemcích p. č. 92/1 (ostatní plocha), 182 (ostatní plocha), 281/1 (ostatní plocha) a 239/2 (ostatní plocha) všechny v k. ú. Holasice.

2. Stavební záměr a jeho jednotlivé stavební objekty, úpravy povrchů a posilovací prvky budou umístěny tak, jak je zakresleno na výkresu č. C.3 – Koordinační situační výkres, který vypracoval Ing. arch. Libor Novák a autorizovala Ing. arch. Marie Nováková (ČKA 01 875), za společnost Architekti A90 s.r.o. (IČ 283 18 307), se sídlem Jeníčkova 392/3, 619 00 Brno. Kopie výkresu č. C.3 – Koordinační situační výkres je součástí tohoto rozhodnutí.

3. Stavební záměr bude proveden podle projektové dokumentace ověřené ve společném řízení, kterou autorizovala Ing. arch. Marie Nováková (ČKA 01 875), za společnost Architekti A90 s.r.o. (IČ 283 18 307), se sídlem Jeníčkova 392/3, 619 00 Brno. Případné změny nesmí být provedeny bez předchozího povolení stavebního úřadu.

4. Stavebník oznámí stavebnímu úřadu tyto fáze výstavby pro kontrolní prohlídky:

- | | |
|---------------------------------------|---------------------------------------|
| a) zahájení stavebních prací 1. etapy | c) zahájení stavebních prací 2. etapy |
| b) po dokončení altánu | d) závěrečná kontrolní prohlídka |

5. Při stavbě budou dodržena ustanovení vyhlášky č. 268/2009 Sb., o technických požadavcích na stavby.

6. Při provádění stavby je nutno dodržovat nařízení vlády č. 591/2006 Sb., o bližších minimálních požadavcích na bezpečnost a ochranu zdraví při práci na staveništích a zákon č. 309/2006 Sb., kterým se upravují další požadavky bezpečnosti a ochrany zdraví při práci v pracovněprávních vztazích a o zajištění bezpečnosti a ochrany zdraví při činnosti nebo poskytování služeb mimo pracovněprávní vztahy (zákon o zajištění dalších podmínek bezpečnosti a ochrany zdraví při práci a Směrnice Evropského parlamentu a rady č. 2001/45/ES).

7. Stavba bude prováděna dodavatelsky. Dodavatel bude vybrán před zahájením stavebních prací ve výběrovém řízení. Předávací protokol o provedení hotového díla bude předán stavebníkem u závěrečné kontrolní prohlídky před vydáním kolaudačního souhlasu. Po ukončení výběrového řízení stavebník nahlásí stavebnímu úřadu stavebního podnikatele, nejdéle však 15 dní před zahájením stavby a doloží oprávnění stavebního podnikatele k provádění stavebních prací. Zhotovitel je při realizaci stavby povinen zabezpečit odborné vedení provádění stavby stavbyvedoucím. Budou-li na staveništi působit zaměstnanci více než jednoho zhotovitele stavby, je zadavatel stavby povinen určit potřebný počet koordinátorů bezpečnosti a ochrany zdraví při práci na staveništi (dále jen "koordinátor") s přihlédnutím k rozsahu a složitosti díla a jeho náročnosti na koordinaci ve fázi přípravy a ve fázi jeho realizace. Činnosti koordinátora při přípravě díla a při jeho realizaci mohou být vykonávány toutéž osobou.

8. Pro stavbu budou použity jen takové výrobky a konstrukce, jejichž vlastnosti z hlediska způsobilosti stavby pro navržený účel zaručují, že stavba při správném provedení a běžné údržbě po dobu předpokládané existence splňuje požadavky na mechanickou pevnost a stabilitu, požární bezpečnost, hygienu, ochranu zdraví a životního prostředí, bezpečnost při užívání, ochranu proti hluku a na úsporu energie a ochranu tepla. Vlastnosti výrobků pro stavbu, mající rozhodující význam pro výslednou kvalitu stavby, musí být ověřeny podle příslušných předpisů z hledisek výše uvedených.

9. Odpady vzniklé při realizaci předmětné stavby budou využity nebo zneškodněny v souladu se zákonem č. 541/2020 Sb., o odpadech v platném znění.

10. Při provádění stavebních prací stavebník zajistí staveniště tak, aby nedocházelo k poškozování sousedních nemovitostí. Při vzniku případné škody je stavebník povinen tuto uhradit.

11. Před zahájením zemních prací zajistí investor vytýčení všech inženýrských sítí v dosahu stavby.

12. O průběhu stavby musí být veden stavební deník, který bude na požádání předložen kontrolnímu orgánu. Po dokončení stavby předá její zhotovitel originál stavebního deníku stavebníkovi.

13. Stavební úřad stanoví termín dokončení předmětné stavby do 31.12.2024.

14. Před zahájením stavby bude na viditelném místě u vstupu na staveniště umístěn štítek „Stavba povolena“, který obdrží stavebník, jakmile toto rozhodnutí nabude právní moci. Štítek musí být chráněn před povětrnostními vlivy, aby údaje na něm uvedené zůstaly čitelné, a musí být ponechán na místě do ukončení stavebních prací.

15. Dokončenou stavbu, popř. její část schopnou samostatného užívání, lze užívat na základě kolaudačního souhlasu (ustanovení § 122 odst. 1 stavebního zákona). Tento vydává na žádost stavebníka příslušný stavební úřad. Pro vydání kolaudačního souhlasu stavebník opatří závazná stanoviska dotčených orgánů k užívání stavby vyžadovaná zvláštními právními předpisy. Pokud je stavba předmětem evidence v katastru nemovitostí, zajistí stavebník nový geometrický plán. Pro podání žádosti včetně jejich příloh je předepsán formulář, obsahové náležitosti žádosti o vydání kolaudačního souhlasu včetně příloh, stanoví vyhláška č. 503/2006 Sb., o podrobnější úpravě územního rozhodování, územního opatření a stavebního řádu, v platném znění.

16. Budou splněny i další podmínky obsažené ve vyjádřeních a stanoviscích správců inženýrských sítí a dotčených orgánů:

Komplexní vyjádření MěÚ Židlochovice – OŽPSÚ ze dne 18.01.2022 pod č.j. Mzi-OZPSU/22190/2021-2 je s podmínkami:

2. Orgán státní správy v oblasti nakládání s odpady posoudil předložený záměr dle zákona č. 541/2020 Sb., o odpadech v platném znění konstatuje, že záměr je možný.

- Stavebník je povinen uchovat doklady o převzetí odpadu po dobu jednoho roku od dokončení stavby.

6. Záměr byl posouzen orgánem státní památkové péče dle zákona č. 20/1987 Sb., o státní památkové péči, ve znění pozdějších předpisů:

- Stavba je situována na území s archeologickými nálezy ve smyslu § 22 zák. č. 20/1987 Sb. v platném znění.

- Má-li se provádět stavební činnost na území s archeologickými nálezy (především pokud dochází k dotčení původního terénu), jsou stavebníci již od doby přípravy stavby povinni tento záměr oznámit Archeologickému ústavu a umožnit jemu nebo oprávněné organizaci provést na dotčeném území záchranný archeologický výzkum. Je-li stavebníkem právnická osoba nebo fyzická osoba, při jejímž podnikání vznikla nutnost záchranného archeologického výzkumu, hradí náklady záchranného archeologického výzkumu tento stavebník; jinak hradí náklady organizace provádějící archeologický výzkum. Obdobně se postupuje, má-li se na takovém území provádět jiná činnost, kterou by mohlo být ohroženo provádění archeologických výzkumů. (elektronický formulář na <http://arub.avcr.cz/informace-pro-stavebniky/index.html>).

- Upozorňujeme na povinnost ohlásit případné archeologické nálezy (v souladu s ustanovením § 23 odst. 2, 5 zák. č. 20/1987 Sb. ve znění pozdějších předpisů a § 176 zák. č. 183/2006 Sb.) příslušnému stavebnímu úřadu a orgánu státní památkové péče.

Závazné stanovisko DÚ Olomouc ze dne 13.04.2022 pod č.j. DUCR-21878/22/Hn je souhlasné s podmínkami:

1. Stavba bude provedena podle projektové dokumentace předložené Drážnímu úřadu. Případné změny této dokumentace je stavebník povinen předem projednat s Drážním úřadem.
2. Stavba bude zabezpečena proti nepříznivým účinkům provozu dráhy.

3. Stavbou nesmí být nepříznivě ovlivněny drážní objekty a zařízení.
4. Na stavbě nesmějí být umístěna taková světla nebo barevné plochy, které by mohly vést k záměně s drážními znaky nebo mohly jinak ohrozit provoz dráhy.
5. Při provádění stavby nesmí být ohrožena bezpečnost a plynulost železničního provozu.
6. Nově vysázené stromy nesmí nepříznivě ovlivnit či ohrozit drážní objekty a zařízení.
7. Budou dodrženy podmínky souhrnného stanoviska Správy železnic, s.o. (zn. 24630/2021-SŽ-OR BNO-OPS ze dne 28. prosince 2021).

Souhrnné stanovisko **Správy železnic s.o.** ze dne 28.12.2021 pod zn. 24630/2021-SŽ-OR BNO-OPS souhlasné s podmínkami:

1. Regenerace veřejného prostranství a výsadba zeleně musí být provedena tak, aby nenarušila stabilitu drážního tělesa a provozuschopnost drážních staveb a zařízení. Realizaci výsadby nesmí dojít k ohrožení bezpečnosti a plynulosti provozu dráhy a drážní dopravy a bezpečnosti pracovníků nebo k poškození, ztížení údržby a rekonstrukce drážních staveb a zařízení. Pokud k takovému stavu dojde, budou veškeré náklady s tím související účtovány investorovi.
2. Provozovatel dráhy či dopravce nebudou odpovídat za případné negativní vlivy způsobené železničním provozem na předmětnou výsadbu.
3. Výsadba stromů musí být situována v takové vzdálenosti od železniční tratě (tj. výška dospělého stromu - dřeviny), aby v případě pádu nebylo dotčeno těleso dráhy a ohrožena bezpečnost železničního provozu.
4. Vlastník či správce výsadby je povinen udržovat výšku a stav dřevin (především stromů) tak, aby nedocházelo k pádu dřevin (stromů), popř. větví na těleso dráhy a v případě pádu dřevin (stromů) nedošlo k poškození zařízení dráhy a omezení železniční dopravy.
5. Upozorňujeme, že železniční trať je elektrifikovaná střídavou proudovou soustavou 25kV/50Hz. Poloha zařízení trakčního vedení (TV) je v terénu zřejmá. Veškeré činnosti prováděné v blízkosti TV se řídí platnými normami, předpisy a zvyklostmi pro práce v blízkosti VN (TNŽ 343109).
6. Vytěžená zemina nebo jiný odpad nesmí být ukládán na pozemek dráhy nebo v bezprostředním okolí drážních objektů a zařízení. Odpad je nutno likvidovat ve smyslu zákona č. 541/2020 Sb.

Závazné stanovisko **MěÚ Židlochovice – OD** ze dne 22.02.2022 pod č. j. MZi-OD/22191/2021-2 SO je souhlasné s podmínkami:

1. Nedojde k žádným úpravám stávajících napojení dvou sjezdu a stávajícího chodníku vedoucího okolo pojížděné místní komunikace. Nicméně ve stávajícím chodníku by mělo dojít k vyznačení sjezdů varovným pásem z reliéfní dlažby.
2. Musí být zajištěna řádná bezbariérová návaznost nových chodníků na stávající trasy pro pěší v obci.
3. Záměr (projektová dokumentace) musí odpovídat požadavkům vyhlášky č. 398/2009 Sb. o obecných technických požadavcích zabezpečujících bezbariérové užívání staveb, v platném znění (bezbariérovost, vodící a naváděcí linie, varovné a signální pásy atd.).
4. Protože se jedná i o stavbu dopravní infrastruktury (chodníkové plochy), měla by být projektová dokumentace projednána s příslušným orgánem Policie ČR, územní odbor Brno-venkov, DI, pracoviště dopravního inženýrství, Kounicova 24, Brno (stanovisko dle § 16 zákona o pozemních komunikacích).
5. Všechny zpevněné plochy musí být řádně odvodněny. Dešťové vody by neměly stékat na místní komunikace.

6. Při provádění prací nesmí dojít k poškození přilehlých místních komunikací a nesmí docházet ani ke znečišťování komunikací. Vozidla opouštějící místo stavby musí být před výjezdem na veřejné komunikace řádně očištěny.
7. Jakékoliv případné poškození a znečištění sil. tělesa a vozovky místních komunikací v důsledku provádění této stavby musí zhotovitel (investor) okamžitě na své náklady odstranit a pozemní komunikace uvést do původního stavu.
8. V době provádění prací musí být zajištěna bezpečnost silničního provozu na přilehlých komunikacích, vč. bezpečnost pěších na přilehlém chodníku.
9. V případě požadavku na osazení přechodného dopravního značení při provádění prací, musí zhotovitel prací zajistit odpovídající přechodné dopravní značení a v předstihu před zahájením prací požádat MČÚ Židlochovice, odbor dopravy o „stanovení přechodné úpravy provozu na pozemních komunikacích (přechodné dopravní značení)" a to na základě situace přechodného dopravního značení odsouhlasené vlastníkem příslušné komunikace a příslušným orgánem Policie ČR, územní odbor Brno-venkov, DI, pracoviště dopravního inženýrství.
10. Při provádění prací by neměl být na přilehlé pojižděné místní komunikaci skladován výkopek ani stavební materiál ani odstavována staveništní vozidla.
11. Bude dodrženo a postupováno dle příslušných ustanovení zákona o pozemních komunikacích a vyhlášky č. 104/1997 Sb. kterou se provádí zákon o pozemních komunikacích, v platném znění.
12. Toto stanovisko má platnost dva roky, nebude-li využito jako podklad pro příslušné správní řízení.

Vyjádření o existenci zařízení DS (elektrická síť) ve vlastnictví **EG.D, a.s.** a podmínkách práce v jeho blízkosti ze dne 22.09.2021 pod č. j. E7456-26141171 a souhlas s činností a stavbou v blízkosti zařízení distribuční soustavy (elektrická síť) ve vlastnictví **EG.D., a.s.** ze dne 03.01.2022 pod č. j. M49992-27050621 obsahuje podmínky. V zájmovém území stavby se nachází nadzemní vedení NN.

Při provádění stavebních prací a následně při užívání hotové stavby je proto nutné zajistit, aby nedošlo k jeho poškození ani k ohrožení jeho bezpečného a spolehlivého provozu zejména tím, že zajistíte:

1. Zpracování podmínek, uvedených v tomto vyjádření, a zakreslení trasy vedení, vyskytujícího se v zájmovém území, do projektové dokumentace s podrobným zákresem a okótováním umístění stavby.
2. Předložení projektové dokumentace se zpracovanými podmínkami správci zařízení k vydání souhlasu s činností a stavbou v blízkosti zařízení distribuční soustavy.
3. Při provádění stavebních prací nesmí dojít k poškození a znepřístupnění zařízení distribuční soustavy.
4. Provádění stavebních prací v blízkosti venkovního elektrického vedení přináší zvýšené riziko ohrožení života nebo zdraví elektrickým proudem a zvýšené riziko poškození majetku. Při provádění stavby je povinností všech zúčastněných osob zajistit dodržování požadavků bezpečnosti a ochrany zdraví při práci, což mj. stanovuje Stavební zákon č. 183/2006 Sb., Zákon o BOZP č. 309/2006 Sb., a nařízení vlády č. 591/2006 Sb. Z tohoto důvodu je nutné, abyste zajistili:
 - a. Provádění výkopových prací v blízkosti nadzemního vedení NN tak, aby nedošlo k narušení jejich stability a uzemňovací soustavy, nebo nebyl jinak ohrožen provoz tohoto zařízení a bezpečnost osob.
 - b. Dodržování platných ustanovení norem stanovujících podmínky pro práci v blízkosti elektrických vedení ČSN EN 50 110-1 a PNE 33 3302, zvláště pak minimální dovolené vzdálenosti od vedení:

Minimální dovolené vzd./provedení vodičů	Holé vodiče	Izolované vodiče
Nad budovami		
Nad neschůdnými částmi (sklon > 15°), vzdorující ohni	0,5 m	0,3 m
Nad schůdnými částmi (sklon ≤ 15°), vzdorující ohni	4 m	3 m
Na budovách		
K budovám a jejich částem nebo vybavením	0,2 m	0,1 m
Kolem zedních oken		
Před oknem (pouze stávající vedení)	2 m	1 m
Nad oknem	0,2 m	0,2 m
Vedle okna	0,5 m	0,5 m
Pod oknem	1 m	1 m
Kolem střešních oken		
Před oknem	3 m	2 m
Nad oknem	1 m	1 m
Vedle okna	1 m	1 m
Pod oknem	1 m	1 m

5. Výsledná stavba musí splňovat obecné požadavky na výstavbu a nesmí svým stavem ohrožovat životy, zdraví, bezpečnost nebo majetek třetích osob. **Upozorňujeme, že pokud nebudou dodrženy stanovené vzdálenosti od venkovního elektrického vedení, půjde o porušení těchto obecných požadavků, což v krajním případě může znamenat i nemožnost užívání stavby nebo nařízení odstranění stavby dle Stavebního zákona 183/2006 Sb.**

6. Případné betonové základy je nezbytné umístit minimálně 1 m od podpěrných bodů nadzemního vedení NN.

7. V rámci výsadby zeleně je nutno respektovat stávající distribuční zařízení včetně ochranných pásem vhodnou volbou vysazované zeleně.

8. Ohlášení jakéhokoliv poškození distribučního a sdělovacího zařízení na telefonním čísle Nonstop linky EGD 800 22 55 77.

Stanovisko společnosti **GasNet Služby s.r.o.** ze dne 09.12.2021 pod zn. 5002513316 je souhlasné s podmínkami:

PŘED ZAHÁJENÍM STAVBY BUDE PROVEDENO PŘESNÉ VYTÝČENÍ PZ (<https://dpo.gasnet.cz/zadost-o-vytyceni>) - poskytnutý zakres je pouze **ORIENTAČNÍ**, v případě potřeby ověřit ručně kopanými sondami.

Před provedením zásypu výkopu v ochranném pásmu zařízení bude provedena kontrola dodržení podmínek stanovených pro stavební činnosti v ochranném pásmu a kontrola plynárenského zařízení, <https://dpo.gasnet.cz/zadost-o-vytyceni>.

Při souběhu, křížení inž. sítí a plynárenského zařízení požadujeme dodržení ČSN 73 6005, tab. 1 a 2, TPG 702 04, zákon č. 458/2000 Sb., případně další předpisy a ČSN související s uvedenou stavbou. Křížení bude kolmé nebo pod úhlem max. 60 st.

Novými zpevněnými plochami a terénními úpravami nesmí dojít ke změně stávajícího krytí NTL, STL plynárenského zařízení vč. poklopů armatur.

Zemní práce nesmí být prováděny v místě stávajícího plynárenského zařízení do větší hloubky než 40 cm nad povrchem stávajícího plynárenského zařízení.

Upozorňujeme Vás, že v případě uložení stávajícího plynovodního vedení v zeleném pásmu, může mít toto zařízení snížené krytí.

U drenážního potrubí je nutno dodržet odstupové vzdálenosti dle ČSN 73 6005 vč. změny 3 jako pro stokové sítě a kanalizační přípojky, tzn. souběh 1 m, křížení 0,5 m pod plynárenské

zařízení, v případě, že nelze dodržet ČSN 73 6005, je nutné v místech dotyku s plynárenským zařízením drenáž přerušit nebo místo trubky zasypat rýhu jen štěrkem.

V ochranném pásmu STL, NTL plynárenského zařízení (1 m na každou stranu) nebudou umístovány stavební objekty dle ČSN EN 12007, TPG 70204, odst. 14.5., 14.6., tzn. např. budovy, přístřešky, oplocení (sloupky, podezdívky), opěrné zdi, a dále mobiliář, lavičky, palisády, propustky, vpusti, svislé dopravní značení, apod.; PZ musí být volně přístupné. Případné dočasné zařízení staveniště umístit min. 1 m od STL, NTL plynovodu a přípojek.

výsadba zeleně:

Obrys výsadbové jámy pro usazení kořenového balu v intravilánu obce bude navržen na hranici ochranného pásma STL a NTL plynovodů a přípojek, které činí dle energetického zákona 1 m na každou stranu.

Mezi STL a NTL plynovody a přípojkami a kořenovým systémem bude navržena certifikovaná protikořenová fólie o délce 1,5 m a hloubce 1,4 m.

Pokud jsou v zájmovém území provozovány STL, NTL plynovody materiálu ocel s asfaltovou izolací, musí být výsadba stromů navržena tak, aby kořenový systém stromů neohrozil kvalitu izolačního systému. V tomto případě bude aplikována min. odstupová vzdálenost obrysu výsadbové jámy od obrysu plynovodů a přípojek - 2m. V opačném případě hrozí zhoršení technického stavu plynovodů a přípojek, a tím i vzrůstá riziko havárie plynárenského zařízení. Při realizaci stavby je nutno dodržovat veškerá pravidla stanovená pro práce v ochranném pásmu (OP) plynárenského zařízení a plynovodních přípojek, které činí 1 m na každou stranu měřeno kolmo od osy plynovodu a přípojek. Stavební práce v ochranném pásmu budou prováděny výhradně ručně, bez použití těžké techniky.

Požadujeme respektovat průběh a ochranné pásmo plynárenského zařízení.

Pokud stavba vyvolá výškovou nebo směrovou úpravu trasy plynárenského zařízení, bude zpracována PD přeložek plynárenských zařízení. Přeložka bude provedena na náklady investora.

Plynárenská zařízení a plynovodní přípojkky (dále jen PZ) jsou dle ust. § 2925 zákona č. 89/2012 Sb., občanského zákoníku, provozovány jako zařízení zvlášť nebezpečná a z tohoto důvodu jsou chráněna ochranným pásmem dle zákona č. 458/2000 Sb. ve znění pozdějších předpisů.

Rozsah ochranného pásma je stanoven v zákoně č. 458/2000 Sb. ve znění pozdějších předpisů.

Stavební činnosti je možné realizovat pouze při dodržení podmínek stanovených v tomto stanovisku. Nebudou-li tyto podmínky dodrženy, budou stavební činnosti považovány dle § 68 zákona č. 458/2000 Sb. ve znění pozdějších předpisů za činnost bez našeho předchozího souhlasu. Při každé změně projektu nebo stavby (zejména trasy navrhovaných inženýrských sítí) je nutné požádat o nové stanovisko k této změně.

Nedodržení podmínek uvedených v tomto stanovisku zakládá odpovědnost stavebníka za vzniklé škody.

Za stavební činnosti se pro účely tohoto stanoviska považují všechny činnosti prováděné v ochranném pásmu PZ (tzn. bezvýkopové technologie a terénní úpravy) a činnosti mimo ochranné pásmo, pokud by takové činnosti mohly ohrozit bezpečnost a spolehlivost PZ (např. trhací práce, sesuvy půdy, vibrace, apod.).

Případné zřizování staveniště, skládování materiálů, stavebních strojů apod. bude realizováno mimo ochranné pásmo PZ (není-li ve stanovisku uvedeno jinak).

Při použití nákladních vozidel, stavebních strojů a mechanismů požadujeme zabezpečit případný přejezd přes PZ uložení betonových panelů v místě přejezdu PZ.

PŘI REALIZACI STAVBY BUDOU DODRŽENY TYTO PODMINKY PRO PROVÁDĚNÍ STAVEBNÍ ČINNOSTI:

(1) Před zahájením stavební činnosti bude provedeno vytyčení trasy a přesné určení uložení PZ. Vytyčení trasy provede příslušná regionální oblast ZDARMA. Formulář a kontakt naleznete na <https://www.gasnet.cz/cs/ds-vytyceni-pz/>, lze využít QR kód, který je uveden v tomto stanovisku. Při podání žádosti uvede žadatel naši značku (číslo jednací) uvedenou v úvodu tohoto stanoviska a sdělí termín zahájení a ukončení stavby. O provedeném vytyčení trasy bude sepsán protokol. Přesné určení uložení PZ (sondou) je povinen provést stavebník na svůj náklad.

BEZ VYTYČENÍ TRASY A PŘESNÉHO URČENÍ ULOŽENÍ PZ STAVEBNÍKEM NESMÍ BÝT VLASTNÍ STAVEBNÍ ČINNOST ZAHÁJENA. VYTYČENÍ POVAŽUJEME ZA ZAHÁJENÍ STAVEBNÍ ČINNOSTI V OCHRANNÉM A BEZPEČNOSTNÍM PÁSMU PZ. PROTOKOL O VYTYČENÍ MÁ PLATNOST 2 MĚSÍCE.

(2) Stavebník je povinen stavebnímu podnikateli prokazatelně předat kopii tohoto stanoviska. Převzetí kopie stvrdí stavební podnikatel stavebníkovi svým podpisem a zápisem do stavebního deníku. Pracovníci provádějící stavební činnosti budou prokazatelně seznámeni s polohou PZ, rozsahem ochranného pásma a těmito podmínkami.

(3) Bude dodržena mj. ČSN 73 6005, TPG 702 01, TPG 702 04, TPG 700 03, zákon č. 458/2000 Sb. ve znění pozdějších předpisů, případně další předpisy související s uvedenou stavbou.

(4) Při provádění stavební činnosti v ochranném pásmu PZ vč. přesného určení uložení PZ je stavebník povinen učinit taková opatření, aby nedošlo k poškození PZ nebo ovlivnění jejich bezpečnosti a spolehlivosti provozu. Nebude použito nevhodného nářadí, Zemina bude těžena pouze ručně bez použití pneumatických, elektrických, bateriových a motorových nářadí.

(5) V případě použití bezvýkopových technologií (např. protlaku) bude před zahájením stavební činnosti provedeno úplné obnažení PZ v místě křížení na náklady stavebníka. Technologie musí být navržena tak, aby v místě křížení nebo souběhu s PZ byl dostatečný stranový nebo výškový odstup od PZ, který zajistí nepoškození PZ během prací, a to s ohledem na použitou bezvýkopovou technologii a všechny její účinky na okolní terén. V případě, že nemůže být tato podmínka dodržena, nesmí být použita bezvýkopová technologie.

(6) Odkrytá PZ budou v průběhu nebo při přerušení stavební činnosti řádně zabezpečena proti jejich poškození.

(7) Poklopy uzávěrů a ostatních armatur na PZ, vč. hlavních uzávěrů plynu (HUP) na odběrném plynovém zařízení udržovat stále přístupné a funkční po celou dobu trvání stavební činnosti.

(8) Bude zachována hloubka uložení PZ (není-li ve stanovisku uvedeno jinak).

(9) Stavebník je povinen neprodleně oznámit každé i sebemenší poškození PZ (vč. drobných vrypů do PE potrubí, poškození izolace, signalizačního vodiče, výstražné fólie, markeru atd.) na telefon 1239.

(10) Před provedením násypu výkopu a v průběhu stavby bude provedena kontrola dodržení podmínek stanovených pro stavební činnosti v ochranném pásmu PZ. Povinnost kontroly se vztahuje i na PZ, která nebyla odhalena. Kontrolu provede příslušná regionální oblast (formulář a kontakt naleznete na <https://www.gasnet.cz/cs/ds-vytyceni-pz/>, lze využít QR kód, který je uveden v tomto stanovisku). Při žádosti uvede žadatel naši značku (číslo jednací) uvedenou v úvodu tohoto stanoviska. Kontrolu je třeba objednat min. 5 dnů předem. Předmětem kontroly je také ověření dodržení stanovené odstupové vzdálenosti staveb, které byly povoleny v ochranném a bezpečnostním pásmu PZ.

(11) O provedené kontrole bude sepsán protokol. Bez provedené kontroly nesmí být PZ zasypána. Stavebník je povinen na základě výzvy provozovatele PZ, nebo jeho zástupce

doložit průkaznou dokumentaci o nepoškození PZ během výstavby nebo provést na své náklady kontrolní sondy v místě styku stavby s PZ.

(12) PZ budou po kontrole řádně podsypána a obsypána těženým pískem, bude provedeno zhutnění a bude osazena výstražná fólie žluté barvy, vše v souladu s TPG 702 01, TPG 702 04.

(13) Neprodleně po skončení stavební činnosti budou řádně osazeny všechny poklopy a nadzemní prvky PZ.

(14) Pokud stavebník nedodrží podmínky stanovené tímto stanoviskem, bude činnost stavebníka vyhodnocena provozovatelem PZ jako narušení ochranného nebo bezpečnostního pásma PZ a budou z toho vyvozeny příslušné důsledky.

Vyjádření **VAS a.s.** ze dne 07.12.2021 pod č.j. BV/6935/2021-Dou je souhlasné s podmínkami:

1 Zahájení zemních prací bude Vámi oznámeno nejméně 14 dní předem na příslušné provozní středisko VAS.

2. Před zahájením zemních prací je nutno 14 dní předem objednat vytyčení sítí v provozování VAS (p. Luboš Svoboda, tel. 724 030 063, p. František Nezmeškal, tel. 724 752 719).

3. Při provádění zemních prací v ochranném pásmu nesmí dojít k poškození námi provozovaných inženýrských sítí (IS) nebo omezení jejich provozuschopnosti. Ochranné pásmo je stanoveno na 1,5 m u vodovodních řadů a kanalizačních stok do průměru potrubí 500 mm včetně nebo 2,5 m u vodovodních řadů a kanalizačních stok nad průměr potrubí 500 mm. V tomto prostoru není dovoleno umísťovat trvalé stavby, vysazovat stromy nebo okrasné dřeviny.

4. Poklopy vodovodních armatur či kanalizačních šachet zůstanou volně přístupné a ovladatelné. V případě výskytu stávajících poklopů, např. ve zpevněných plochách, v upravovaném terénu apod., musí být poklopy řádně osazeny do nivelety navrhovaného terénu a jejich poloha trvanlivě zajištěna (podbetonovat apod.).

5. Bude přizván zástupce příslušného provozního střediska VAS k závěrečné kontrole funkčnosti všech dotčených vodovodních armatur a osazení vodovodních a kanalizačních poklopů.

6. Bude dodrženo min. krytí námi provozovaných IS včetně přípojek dle ČSN 73 6005 Prostorové uspořádání sítí technického vybavení.

7. Požadujeme, aby byla provedena kontrola neporušenosti námi provozovaných IS zástupcem VAS, který vystaví protokol o provedené kontrole. Odsouhlasený protokol ze strany VAS bude nezbytnou přílohou ke kolaudaci stavby, příp. ke zprovoznění stavby. Kontrolu objednejte na příslušném provozním středisku VAS.

8. Dojde-li k poškození námi provozovaných IS, musí být neprodleně opraveny odbornou firmou (dle požadavků VAS) na vlastní náklady firmy, která prováděla stavební činnost.

9. Při nedodržení shora uvedených podmínek podá naše společnost stížnost na dodavatele stavby u příslušného stavebního úřadu.

10. V průběhu realizace předmětné stavby si vyhrazujeme právo stanovit další podmínky dle požadavků příslušného provozního střediska VAS.

Vyjádření společnosti **CETIN a.s.** ze dne 03.12.2021 pod č.j. 875082/21 je souhlasné s podmínkami, protože ve vyznačeném zájmovém území se nachází síť elektronických komunikací společnosti CETIN a.s. (dále jen SEK) nebo její ochranné pásmo.

(III) Stavebník a/nebo Žadatel, je-li Stavebníkem, je povinen

(i) dodržet tyto níže uvedené podmínky, které byly stanovené POS, tak jak je tento označen ve Všeobecných podmínkách ochrany SEK:

- Dbát zvýšené opatrnosti při práci, aby během stavby nedošlo k poškození SEK;
- V místech nových vjezdů a parkovacích stání uložte kabelové vedení do chrániček. Založte rezervní chráničku PE 110 mm. Chráničky uložte tak, aby přesahovaly alespoň 0,5m za okraj zpevněné pojižděné plochy;
- Nad kabelovou trasou neukládejte podélně obrubníky, ani jejich betonový základ;
- Parkovací stání nad kabelovou trasou proveďte tak, aby povrch nad kabelovou trasou byl rozebíratelný;
- Zpevněné povrchy nad kabelovou trasou proveďte tak, aby povrch nad kabelovou trasou byl rozebíratelný;

a (ii) řídit se Všeobecnými podmínkami ochrany SEK, které jsou nedílnou součástí Vyjádření;
(IV) Pro případ, že bude nezbytné přeložení SEK, zajistí vždy takové přeložení SEK její vlastník, společnost CETIN a.s. Stavebník, který vyvolal překládku SEK je dle ustanovení § 104 odst. 17 Zákona o elektronických komunikacích povinen uhradit společnosti CETIN a.s. veškeré náklady na nezbytné úpravy dotčeného úseku SEK, a to na úrovni stávajícího technického řešení;

(V) Pro účely přeložení SEK dle bodu (IV) tohoto Vyjádření je Stavebník povinen uzavřít se společností CETIN a.s. Smlouvu o realizaci překládky SEK.

Vyjádření společnosti **VIVO CONNECTON spol. s.r.o.** ze dne 09.12.2021 pod č. 2215001128 je bez námitek s podmínkami:

- trasa TZ bude před započítím prací v ochranném pásmu vytyčena. Vytyčení trasy lze zajistit na www stránkách společnosti na adrese <http://www.vivo.cz/vytyceni>. Pro zahájení žádosti o vytyčení si připravte číslo tohoto vyjádření a jméno investora. Vytyčení může být zpoplatněno. Více informací o cenách vytyčení na stránkách <http://www.vivo.cz/stavebnici>;
- v případě, že dojde během stavebních prací k obnažení TZ, musí zhotovitel před ukončením prací vyzvat naši společnost ke kontrole stavu TZ před zásypem. Předmětem kontroly bude neporušenost chrániček i kabelů, dalších prvků sítě nadzemních i podzemních, zachování stupně krytí a případný soulad stávajícího vedení s nově zřizovaným zařízením z hlediska ČSN 73 6005 - Prostorové uspořádání sítí technického vybavení;
- před započítím prací v ochranném pásmu TZ budou všichni pracovníci zhotovitele, kteří vstupují do ochranného pásma prokazatelně seznámeni s polohou TZ a s požadavky na jeho ochranu;
- pokud bude v ochranném pásmu TZ třeba použít bezvýkopových technologií, je nutné obnažit ručním výkopem místo, kde by mohlo dojít ke křížení s TZ, nebo kde by montážní jámy zasahovali do ochranného pásma TZ;
- skladování materiálu v ochranném pásmu TZ není povoleno. TZ obsahuje kabelové komory, které se mohou nacházet i pod povrchem země. Pokud dojde k porušení této podmínky a bude třeba během stavby do kabelové komory, nebo jiné části TZ vstoupit, zajistí naše společnost přesun materiálu na nové místo a bude požadovat po zhotoviteli a investorovi úhradu nákladů na zpřístupnění TZ včetně škody, která pozdním přístupem k TZ vznikla;
- stavební postupy v ochranném pásmu TZ se řídí platnými právními předpisy. Souběh a křížení TZ a ostatních sítí se řídí výhradně ČSN 73 6005 - Prostorové uspořádání sítí technického vybavení;
- v případě, že je nutné v zájmu realizace projektu změnit výškové poměry v ochranném pásmu TZ, je nutné o této skutečnosti vyrozumět naši společnost a dohodnout podmínky pro bezpečné uložení TZ, které musí obsahovat návrhy na nové upořádání tak, aby uložení TZ

odpovídalo původním poměrům v území a normě ČSN 73 6005 - Prostorové uspořádání sítí technického vybavení.

Souhlas České pošty s.p. ze dne 02.02.2022 pod zn. ČP/8836/PČM/02JM je s podmínkou:

Poštovní schránka bude přemístěna během jednoho dne na nové místo a nedojde k přerušení jejího provozu.

Vyjádření obce Holasice ze dne 24.01.2022 pod č.j. HOLA-1361/2021 je souhlasné s podmínkami:

- Prováděním vlastních prací nesmí být ohrožena veřejnost v souladu se zákonem č. 258/200Sb. Zejména výkopy musí být označeny výstražnou folií, osvětleny a všemi dostupnými prostředky musí být zabráněno úrazu či pádu do výkopu v souladu s bezpečnostními předpisy.
- Nesmí dojít k poškození technického zařízení ve vlastnictví obce a budou dodrženy podmínky uvedené provozovatelem veřejné sítě vodovodu a kanalizace.
- V průběhu realizace stavby budou přilehlé navazující komunikace na pozemcích p. č. 92/1, 239/2 k. ú. Holasice průběžně zbavovány nečistot.

O d ů v o d n ě n í

Dne 06.04.2022 podal stavebník žádost o vydání společného územního rozhodnutí a stavebního povolení na výše uvedený stavební záměr na pozemku p. č. pozemcích p. č. 92/1 (ostatní plocha), 182 (ostatní plocha), 281/1 (ostatní plocha) a 239/2 (ostatní plocha) všechny v k. ú. Holasice.

Žádost po doplnění (její náležitosti a přílohy) splňovala obecné požadavky na podání podle ustanovení § 37 správního řádu a požadavky na žádosti podle ustanovení § 45 správního řádu. Stavební úřad ji posoudil jako schopnou projednání ve společném řízení.

Stavební úřad opatřením ze dne 20.04.2022 oznámil zahájení společného stavebního a územního řízení podle ustanovení § 94m stavebního zákona dotčeným orgánům a známým účastníkům řízení. Stavební úřad upustil od ústní jednání a ohledání na místě, protože mu jsou dobře známy poměry území a žádost poskytovala dostatečný podklad pro posouzení navrhované stavby a zároveň stanovil lhůtu 15 dnů k podání námitek a připomínek účastníků řízení a uplatnění závazných stanovisek dotčených orgánů.

Uvedené opatření ze dne 20.04.2022 bylo doručeno, v souladu s ustanovením § 94m odst. 2 stavebního zákona stavebníkovi a jeho zástupci, obci, vlastníkovu pozemku nebo stavby, na kterých má být stavební záměr uskutečněn, ostatním účastníkům řízení a dotčeným orgánům, jednotlivě.

Ve výše uvedeném opatření ze dne 20.04.2022 stavební úřad také poučil všechny účastníky společného řízení o tom, jaké námítka uplatňuje příslušná obec, jaké námítka mohou uplatnit dotčené orgány a jaké námítka mohou uplatňovat ostatní účastníci řízení.

V průběhu řízení stavební úřad přezkoumal předloženou žádost z hledisek uvedených v ustanovení § 94o stavebního zákona a neshledal rozpor. Dále stavební úřad ve společném řízení posoudil, zda předložená žádost obsahuje kromě obecných náležitostí - identifikační údaje o stavebníkovi, o pozemku, základní údaje o požadovaném záměru, jeho rozsahu a účelu, způsobu a době provádění, údaj o tom, kdo bude stavební záměr provádět a konstatoval, že žádost o vydání společného rozhodnutí byla podána na předepsaném formuláři a obsahuje předepsané údaje.

V průběhu řízení stavební úřad přezkoumal předloženou žádost z hledisek uvedených:

v ustanovení § 94o odst. 1 stavebního zákona, podle kterého ve společném územním a stavebním řízení stavební úřad posuzuje, zda je záměr žadatele v souladu s požadavky:

- a) stavebního zákona a jeho prováděcích právních předpisů;
- b) na veřejnou dopravní nebo technickou infrastrukturu k možnosti a způsobu napojení nebo k podmínkám dotčených ochranných a bezpečnostních pásem;
- c) zvláštních právních předpisů a se závaznými stanovisky popř. s rozhodnutími dotčených orgánů podle zvláštních právních předpisů nebo stavebního zákona, popřípadě s výsledkem řešení rozporů.

ad a) Umístění předmětné stavby je v souladu se schválenou územně plánovací dokumentací obce Holasice. Opatření obecné povahy, kterým se územní plán obce Holasice vydával, bylo vydáno dne 16.08.2013. Územní plán nabyl účinnosti dne 04.09.2013. Regulační plán obce Holasice byl vydán dne 12.10.2015 a nabyl účinnosti dne 29.10.2015 (dále jen „ÚPD“).

Podle schválené ÚPD se pozemky p. č. 92/1 (ostatní plocha), 182 (ostatní plocha), 281/1 (ostatní plocha) a 239/2 (ostatní plocha) všechny v k. ú. Holasice nacházejí v zastavěném území v plochách s funkčním označením ZV – plochy sídlení zeleně veřejné a U – plochy veřejných prostranství.

Stavební záměr jako celek odpovídá hlavnímu využití ploch a splňuje i regulativy prostorového uspořádání daných ploch.

Umístění úprav veřejného prostranství v zastavěném území je z hlediska koordinace veřejných a soukromých zájmů, v souladu s cíli územního plánování. Je taktéž v souladu s úkolem územního plánování stanoveným v ustanovení § 19 odst. 1 písm. e) stavebního zákona, protože umísťuje objekt s ohledem na stávající charakter a hodnoty území a na využitelnost navazujícího území.

Požadavky na využívání území jsou řešeny prováděcím předpisem ke stavebnímu zákonu, a to vyhláškou č. 501/2006 Sb., o obecných požadavcích na využívání území, v platném znění (dále jen „OPVÚ“). Tato vyhláška stanoví obecné požadavky na využívání území při vymezení ploch a pozemků, při stanovování podmínek jejich využití a umísťování staveb na nich a rozhodování o změně stavby a o změně vlivu stavby na využití území.

K žádosti byla doložena projektová dokumentace k umístění a provedení stavebního záměru, která je vypracována autorizovanou osobou v souladu s další prováděcí vyhláškou ke stavebnímu zákonu, s vyhláškou č. 499/2006 Sb., o dokumentaci staveb. Dokumentace obsahuje průvodní a souhrnnou technickou zprávu, situační výkresy, výkresovou dokumentaci i dokladovou část.

ad b) Veškerá infrastruktura je pro umísťovanou stavbu dostupná.

ad c) orgán ochrany životního prostředí – MěÚ Židlochovice – OŽPSÚ ze dne 18.01.2022; č. j. MZi-OZPSU/22190/2021-2:

vodoprávní úřad – záměr je možný;

orgán ochrany ovzduší – záměr je možný;

ochrana přírody a krajiny – bez připomínek;

orgán ochrany zemědělského půdního fondu – bez připomínek;

orgán v oblasti nakládání s odpady – záměr je možný;

- orgán územního plánování – MěÚ Židlochovice – OŽPSÚ:

závazné stanovisko ze dne 07.01.2022; č. j. MZi-OZPSU/22695/2021-2 - záměr přípustný;

- drážní správní úřad – DÚ Olomouc:

souhlasné závazné stanovisko ze dne 13.04.2022; č. j. DUCR-21878/22/HN.

Podmínky dotčených orgánů uplatněné formou rozhodnutí jsou pro žadatele závazné a jeho povinností je plnit je. Podmínky dotčených orgánů uplatněné formou závazného stanoviska

nepřísluší stavebnímu úřadu hodnotit, a pokud jsou uplatněny, bez dalšího je stavební úřad všechny zahrnuje do podmínek rozhodnutí.

V souladu s ustanovením § 94o odst. 2 stavebního zákona stavební úřad přezkoumal podanou žádost a připojené podklady z toho hlediska, zda stavbu lze podle nich provést, a ověřil zejména, zda:

a) projektová dokumentace je úplná, přehledná, a zda jsou v odpovídající míře řešeny obecné požadavky na výstavbu - nebyl shledán rozpor s tímto ustanovením a projektová dokumentace stavby splňuje obecné technické požadavky na výstavbu a uskutečněním stavby nebudou ohroženy veřejné zájmy ani nepřiměřeně omezena či ohrožena práva a oprávněné zájmy účastníků;

b) je zajištěn příjezd ke stavbě, včasné vybudování technického, popř. jiného vybavení potřebného k řádnému užívání stavby vyžadovaného zvláštním právním předpisem – splněno. Při vymezování okruhu účastníků společného územního a stavebního řízení dospěl stavební úřad k závěru, že v daném případě toto právní postavení podle ustanovení § 94k stavebního zákona, přísluší:

a) stavebníkovi – Obec Holasice;

b) obec, na jejímž území má být stavební záměr uskutečněn – Obec Holasice;

d) vlastník pozemků, na kterých má být stavební záměr uskutečněn – Obec Holasice;

e) osobám, jejichž vlastnické právo nebo jiné věcné právo k sousedním stavbám nebo sousedním pozemkům, může být společným povolením stavby přímo dotčeno - Stanislav Petržela, Ing. Radoslav Panajotov, Ing. Vlastimil Liška, Ota Buc a Radka Kaštánková.

Vlastníci nebo správci technické infrastruktury dotčení stavbou v dané lokalitě jsou: GasNet Služby s.r.o.; GasNet s.r.o., EG.D, a.s., CETIN a.s., VIVO CONNECTION s.r.o., VAS a.s., Česká pošta s.p., Správa železnic s.o. a obec Holasice. Dotčenými orgány v tomto společném řízení jsou: MěÚ Židlochovice – OŽPSÚ a OD, DÚ a MO – OOÚZ.

Uvedené osoby byly v době zahajování řízení hodnoceny za účastníky řízení, jelikož dle názoru stavebního úřadu jejich vlastnické právo mohlo být navrhovaným stavebním záměrem přímo dotčeno, a to jak negativními vlivy, které jsou průvodním jevem při provádění každé stavby, tak i vlivy provedené stavby a to změnou stávajících poměrů daného území zejména zvětšením zastavěné plochy a objemu stávající stavby, čímž není myšleno pouze negativní ovlivnění, ale ovlivnění - změna jako taková.

Na základě výše uvedeného lze konstatovat, že jiné osoby, které by mohly být na základě ustanovení § 94k stavebního zákona účastníky řízení, stavební úřad nezjistil. Vlastnictví ani jiná práva k dalším (vzdálenějším) nemovitostem nemohou být tímto povolením přímo dotčena.

Během lhůty určené k uplatnění námitek a připomínek při společném územním a stavebním řízení obdržel stavební úřad vyjádření ze strany účastníka řízení, Oty Bucala, které se netýká přímo navrhovaného stavebního záměru a stavební úřad není věcně příslušným úřadem k řešení otázky způsobu úpravy terénu nebo osázení záhonů před jednotlivými domy nacházejícími se v dané oblasti. Stavební úřad posuzuje a schvaluje pouze předloženou projektovou dokumentaci. Nicméně stavební úřad doporučuje účastníkovi řízení, aby jednal v součinnosti se zástupci obce při přípravách a následné realizaci stavebního záměru před jeho rodinným domem.

Stavební úřad v provedeném společném územním a stavebním řízení schválil plán kontrolních prohlídek a stanovil podmínky pro umístění i provedení stavby.

Žádost byla doložena (i v průběhu řízení) těmito vyjádřeními, rozhodnutími, stanovisky, smlouvami a souhlasy:

- Usnesení IIZS JmK ze dne 03.01.2022; č. j. HSBM-44-2/2022
- Vyjádření KHS JmK ze dne 02.01.2022; č. j. KHSJM 78479/2021/BO/HOK

- KV MěÚ Židlochovice – OŽPSÚ ze dne 18.01.2022; č. j. MZi-OZPSU/22190/2021-2
- ZS MěÚ Židlochovice – OŽPSÚ ze dne 07.01.2022; č. j. MZi-OZPSU/22695/2021-2
- ZS MěÚ Židlochovice – OD ze dne 22.02.2022; č. j. MZi-OD/22191/2021-2 SO
- ZS DÚ Olomouc ze dne 13.04.2022; č. j. DUCR-21878/22/Hn
- ZS MO – OOÚZ ze dne 04.01.2022; sp. zn.: 122549/2021-7460- OÚZ-BR
- Souhrnné stanovisko Správy železnic s.o. ze dne 28.12.2021; zn. 24630/2021-SŽ-OŘ BNO-OPS
- Vyjádření společnosti EG.D. a.s. ze dne 22.09.2021; č. j. E7456-26141171
- Souhlas společnosti EG.D. a.s. ze dne 03.01.2022; č. j. M49992-27050621
- Stanovisko společnosti GasNet Služby s.r.o. ze dne 09.12.2021; zn.: 5002513316
- Vyjádření společnosti CETIN a.s. ze dne 03.12.2021; č. j. 875082/21
- Vyjádření VAS a.s. ze dne 07.12.2021; č. j. BV/6935/2021-Dou
- Vyjádření VIVO CONNECTION spol. s r.o. ze dne 09.12.2021; č. 2215001128
- Souhlas České pošty s.p. ze dne 02.02.2022; zn. ČP/8836/PČM/02JM
- Vyjádření obce Holasice ze dne 24.01.2022; č. j. HOLA-1361/2021
- Stanovisko MKK lightservis s.r.o. ze dne 29.12.2021; č. j. 0921/2021
- Souhrnné stanovisko ČD Telematika a.s. ze dne 30.09.2021; č. j. 1202118897
- Vyjádření České Radiokomunikace a.s. ze dne 10.12.2021; zn. UPTS/OS/292188/2021
- Vyjádření Vodafone CR a.s. ze dne 22.09.2021; zn. 210922-1348340313
- Vyjádření T-Mobile CR a.s. ze dne 30.09.2021; zn. E49011/21
- Stanovisko SÚS Jmk ze dne 03.01.2022; zn. 26011/2021/KRJA

Stavební úřad proto rozhodl tak, jak je uvedeno ve výroku rozhodnutí, za použití ustanovení právních předpisů ve výroku uvedených.

Poučení

Společné rozhodnutí má podle ustanovení § 94a odst. 5 stavebního zákona platnost 2 roky.

Stavba nesmí být zahájena, dokud rozhodnutí nenabude právní moci.

Proti tomuto rozhodnutí se lze odvolat do 15 dnů ode dne jeho oznámení k Jihomoravskému krajskému úřadu odboru územního plánování a stavebního řádu podáním u zdejšího stavebního úřadu.

Odvolání se podává s potřebným počtem stejnopisů tak, aby jeden stejnopis zůstal správním orgánu a aby každý účastník dostal jeden stejnopis. Nepodá-li účastník potřebný počet stejnopisů, vyhotoví je správním orgánem na náklady účastníka. Odvoláním lze napadnout výrokovou část rozhodnutí, jednotlivý výrok nebo jeho vedlejší ustanovení. Odvolání jen proti odůvodnění rozhodnutí je nepřípustné.



Ing. Andrea Chromá, Ph.D.
vedoucí odboru stavebního
úřadu I. stupně Rajhrad

Správní poplatek:

Podle přílohy zákona č. 634/2004 Sb., o správních poplatcích, v platném znění, se stanovuje podle položky 18 odst. 1 písm. f) ve výši **10 000,-Kč** (slovy: desettisíc korun). Tento můžete uhradit převodem na č. účtu: 3623641/0100 s uvedením variabilního symbolu: 1361301224.

Po vyznačení právní moci bude stavebníkovi předáno:

ověřená projektová dokumentace stavby + štítek „stavba povolena“

Příloha:

C.3 – Koordinační situační výkres v měřítku 1:250

Rozhodnutí se doručuje:

Jednotlivě (§ 85 odst. 1 a 2 § 109 stavebního zákona a dotčené orgány):

1. stavebník a vlastník pozemků

Obec Holasice, Václavská 29, 664 61 Holasice

2. ostatní účastníci řízení

Stanislav Petržela, J. Fučíka 204, 664 61 Holasice

Ing. Radoslav Panajotov, Březinova 2215/28, 690 02 Břeclav

Ing. Vlastimil Liška, nám. Rudé armády 235, 664 61 Holasice

Ota Buc, nám. Rudé armády 234, 664 61 Holasice

Radka Kašánková, nám. Rudé armády 202, 664 61 Holasice

EG.D, a.s., Lidická 1873/36, 602 00 Brno

GasNet Služby s.r.o., Plynárenská 499/1, 602 00 Brno

GasNet s.r.o., Klíšská 940/96, 400 01 Ústí nad Labem

VAS, a.s., Soběšická 820/156, 638 01 Brno

CETIN a.s., Českomoravská 2510/19, 190 00 Praha 9 – Libeň

Česká pošta s.p., Politických vězňů 909/4, 225 99 Praha 1

Správa železnic s.o., Dlážděná 1003/7, 110 00 Praha 1

adresa pro doručování: Kounicova 26, 611 43 Brno

SÚS JmK, Ořechovská 541/35, 619 00 Brno

VIVO CONNECTION spol. s.r.o., Nádražní 1178/7, 664 56 Šlapanice

Obec Holasice, Václavská 29, 664 61 Holasice

3. dotčené orgány:

MěÚ – OŽPSÚ, Masarykova 100, 667 01 Židlochovice

(územní plánování, nakládání s odpady, orgán státní památkové péče)

MěÚ – OD, Masarykova 100, 667 01 Židlochovice

MO – OOÚZ, Tychonovova 221/1, 160 00 Praha 6

adresa pro doručování: Svatoplukova 2687/84, 662 10 Brno

(sp. zn. 122549/2021-7460-OÚZ-BR)

Drážní úřad Olomouc, Nerudova 1, 779 00 Olomouc

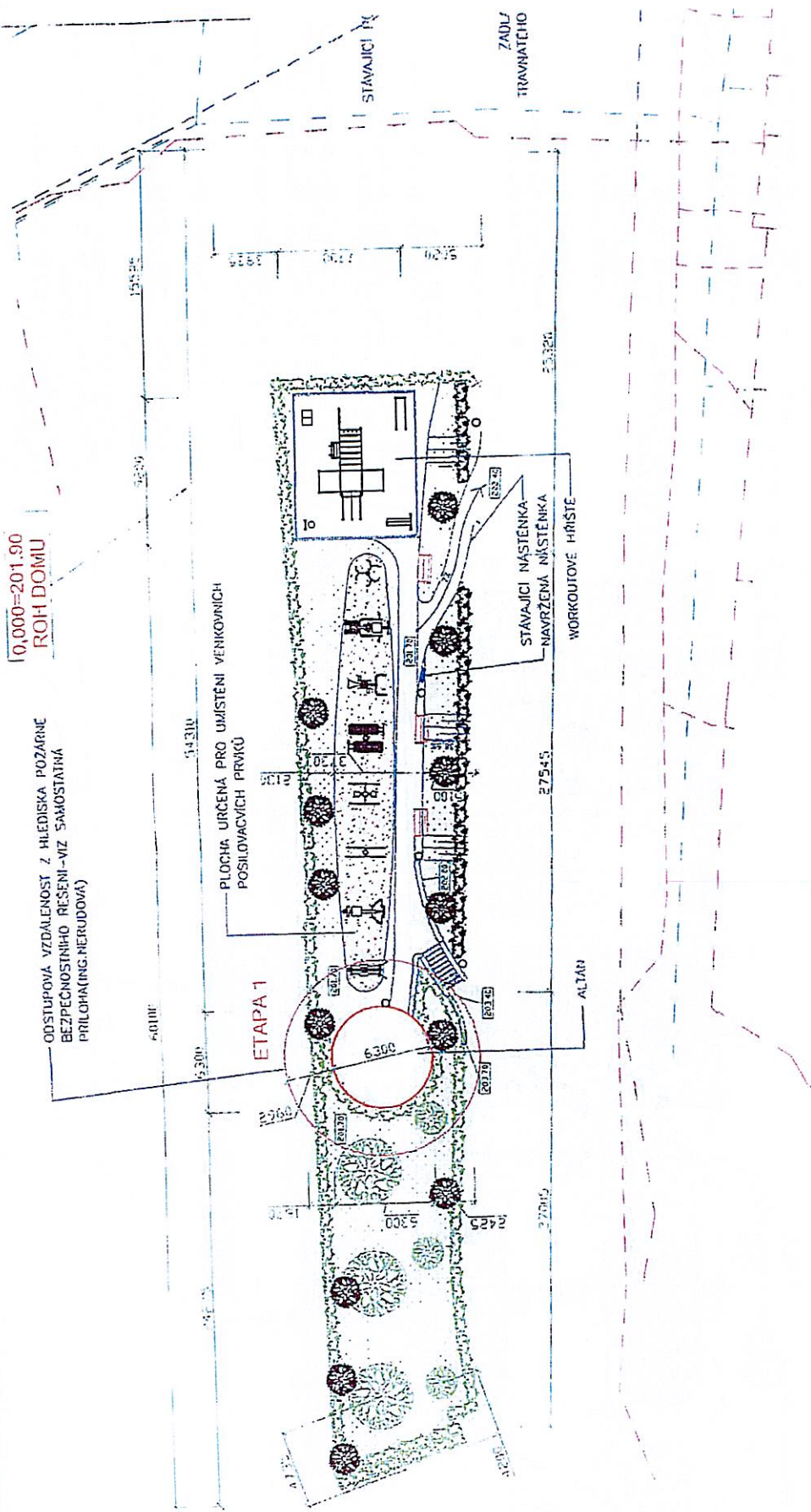
Na vědomí:

+ MěÚ Rajhrad, stavební úřad I. stupně - spis – zde

KOORDINAČNÍ SITUAČNÍ VÝKRES M 1:250

10,000=201.90
ROH DOMU

ODSTUPOVÁ VZDÁLENOST Z HLÉDISKA POZÁRMĚ
BEZPEČNOSTNÍHO ŘEŠENÍ-VIZ SAMOSTATNÁ
PŘILOHA(ING.MERUDOVÁ)



LEGENDA

- STAVAJICI SJEZD NA MISTNI KOMUNIKACI
- STAVAJICI LISTNATY/JEHLICHNATY STROM (CAST ZAHRADNI A SADOVE UPRAVY)
- STAVAJICI LISTNATY/JEHLICHNATY STROM (POKACENI (PODOBNE VIZ CAST ZAHRADNI A SADOVE UPRAVY))
- NAVRZENY LISTNATY/JEHLICHNATY STROM (VIZ CAST ZAHRADNI A SADOVE UPRAVY)
- NAVRZENY LISTNATY/JEHLICHNATY STROM (VIZ CAST ZAHRADNI A SADOVE UPRAVY)
- STAVAJICI KERE (PODOBNE VIZ CAST ZAHRADNI A SADOVE UPRAVY)
- NOVE NAVRZENE KERE (PODOBNE VIZ A SADOVE UPRAVY)
- NAVRZENY ODPADKOVY KOS
- NAVRZENA PARKOVA LAVICKA
- NAVRZENA NASTENKY/DIGITALNI OREDNI
- NAVRZENE PRESUNUTI POSTOVNI SCHRANKA
- MLATOVY PVRCH
- ZATRVANENA PLOCHA
- PODOBNE VIZ ZAHRADNI A SADOVE UPRAVY
- NAVRZENY KERKVNTOVY ZAHON (PODOBNE VIZ ZAHRADNI A SADOVE UPRAVY)
- DOPADOVA PLOCHA Z RECYKLOVANE GUNY CER. BARVY TL.30MM.ZAPUSTENE DO ZEMINY (PROSTI UMISTENI VENKOVNICH POSILOVACICH STROJU)
- WORKOUTOVE HRISTE-DOPADOVA PLOCHA KACIE 4/8 TL.300MM
- STAVAJICI ZAMKOVA DLAZBA CHODNIKU
- UPRAVA STAVAJICI PRJEZDOVE CESTY K RD ZAMKOVA DLAZBA PRO LEHKY PROVOZ TL.80MM. BARVA SEDA
- ZPEVNENA PLOCHA V PROSTORU PRED RD ZAMKOVA DLAZBA PRO LEHKY PROVOZ TL.80MM. BARVA CERVENA
- ZAMKOVA DLAZBA TL.60MM. BARVA CERVENA
- NAHRAZENI TRAVNATE PLOCHY STAVAJICI ODSTRANOVANOU ZAMKOVOU DLAZBOU SEDE BARVY TL.60M. 12.9M2, NOVA KONSTRUKCNI SKLADBA S2

0,09

ETAPA 2

